

GUGA BAUL & JONAS VAN THIELEN

“BADJE VOL MET STROOP - XXL”

TECHNICAL & HOSPITALITY RIDER

(versie 03/05/24)

1. TECHNIEK

LADEN & LOSSEN

Gelieve **twee** mensen te voorzien om te helpen lossen en laden.

Tijdens de opbouw graag 2 huistechnekers die op de hoogte zijn van het geluid en licht van de zaal om ons te helpen met het inprikken en trekken of trussen te bedienen.

LICHT

Wij brengen zelf een lichttafel mee type chamsys pc wing.

Wij maken graag gebruik van poten zowel jardin als cour die een minimum breedte van 2 meter hebben. Aan de cour kant wordt een fiets verborgen (2,5m lang, 90 cm breed) en aan jardin wordt een jas verborgen die aan een microstatief hangt voorzien door de zaal. De fiets moet volledig uit het zicht van het publiek kunnen staan!! Indien er geen poten voorhanden zijn vragen we aan de zaal om zelf iets te voorzien om deze weg te stoppen (bvb. Een pide & drape system)

Zie lichtplan op pagina 5.

GELUID

Een degelijk FOH systeem met gelijke spreiding in gans de zaal wordt voorzien door de organisatie.

De productie brengt alle andere klankbenodigdheden zelf mee (mic's, d.i.'s, monitors, statieven, klanktafel, en kablage).

REGIE

Gelieve een tafel van min 3 m lengte te voorzien, Hier komt de licht, klank en videoregie op. Gelieve voldoende stroompunten te voorzien.

Wij voorzien eigen audio multi (70m) en fiber HDMI (100m).

VIDEO

Wij brengen een eigen 4:3 fastfold projectiescherm mee die gemonteerd wordt in een bladgouden kader met afmetingen 4,8m breed en 4 meter hoog.

Alle benodigdheden om het scherm op te hangen hebben we zelf mee.

Wij maken gebruik van een eigen ultra short throw beamer die in ideale omstandigheden op 80 cm achter ons projectie scherm staat op een statief die we zelf meebrengen.

Indien het podium niet diep genoeg is wordt de beamer opgehangen in een trek boven het podium.

Naast een beamer en een scherm staat er op het podium aan de jardin kant achteraan een klein computerscherm op microstatief.

Gelieve bij beamer en computerscherm een stroomlijntje te voorzien.

DECOR

In het midden van de portaalbrug wordt een kabuki systeem opgehangen waaraan een pop hangt. Gelieve een dimlijn te voorzien op shuko aansluiting. Indien niet mogelijk hebben we zelf een dimmer mee.

Voor de tafel die centraal staat op 3 meter van de nullijn zetten we een loopband, graag ook daar stroom.

Aan de cour kant ongeveer 2 meter achter de tafel hangen we een ventilator in de trek we brengen daarvoor eigen bevestiging mee. Gelieve daar een dim lijn te voorzien.



2. TIMINGS

Duurtijd van de voorstelling: 190 minuten. Er is een pauze tijdens de voorstelling. De indicatieve timing is als volgt:

12u30/13u get-in techniek
17u get-in Guga & Jonas
17u30 soundcheck
18u dinner
20u - 21u30: showtime deel 1
21u30 - 22u00: pauze
22u00 - 23u15: showtime deel 2

Deze timing schuift mee naargelang het startuur van de voorstelling. De definitieve timings worden bevestigd in de callsheet die je een week voor de show ontvangt.

3. HOSPITALITY

KLEEDKAMERS & LOGE

De organisator stelt **nette, verwarmde, afsluitbare** kleedkamers privaat ter beschikking van de artiesten, vanaf de aankomst tot het einde van het evenement, voorzien van stromend water, comfortabele zitplaatsen voor 4 personen, een zetel, tafels, een spiegel en enkele schone handdoeken. Indien toiletten en **douches** niet geïntegreerd zijn in de kleedkamer dienen ze zich in directe nabijheid te bevinden en uitsluitend toegankelijk voor de artiest.

Graag enkele **keukenhanddoeken** klaarleggen in de backstage.

WIFI is ook altijd handig. Indien aanwezig, graag wachtwoord uithangen in de loges.

De organisator stelt de volgende dranken ter beschikking van de artiesten: voldoende flessen plat water, spuitwater, Coca-Cola, koffie (+ melk en suiker), Belgische pils ...

Voorzie graag ook een variatie aan (gezonde en minder gezonde) versnaperingen in de loges.

CATERING

De organisator voorziet een **warme** maaltijd voor **4 personen**. De maaltijden zijn degelijk klaargemaakt (geen fastfood, pitta, kebab, afhaalpizza, afhaalchinees, e.d.) inclusief warme groenten en voorzien op grote eters. Onze techniekers kloppen lange dagen en daar krijgt een mens honger van. Reken voor de maaltijden dus graag voldoende ruim.

Voorzie graag voor Guga na de show nog een kom **soep** (indien mogelijk zonder gistextracten of kunstmatige smaakversterkers), om wat energie bij te tanken.

OPM: Guga heeft rekening te houden met een aantal intoleranties op het vlak van voeding. Check zeker de info hieronder.

Voor volgende producten is Guga intolerant:

- Vette producten zoals melkproducten, vet vlees, kazen, ...
- Granen: tarwe
- Andere: gistextract (E621)

Als vuistregel komt het erop neer dat vooral snelle suikers en verzadigde vetten een probleem vormen. Wat wel zeer gesmaakt wordt: gerechten met **kip, kalkoen** of **zalm**.

Als er lekkere (en volwaardige!) vegan of veggie maaltijden worden voorzien, lust Guga die ook heel graag.

Bedankt om hier rekening mee te houden!

De productieverantwoordelijke bevestigt het aantal maaltijden in de callsheet die je een week op voorhand ontvangt.

PARKING

Craag een parkeerplaats voorzien voor 1 bestelwagen en 1 personenwagen in de buurt van het theater.

GASTENLIJST

De artiesten hebben de vrijheid om **10 mensen** gratis toegang te verlenen en op de gastenlijst te plaatsen voor het optreden. De namen van de gasten worden in de regel de dag voor het optreden doorgegeven.

Is de voorstelling uitverkocht en staan er nog mensen op de wachtlijst? Neem gerust contact op met Wencke om te kijken of er gastentickets vrijgegeven kunnen worden.

4. CONTACT

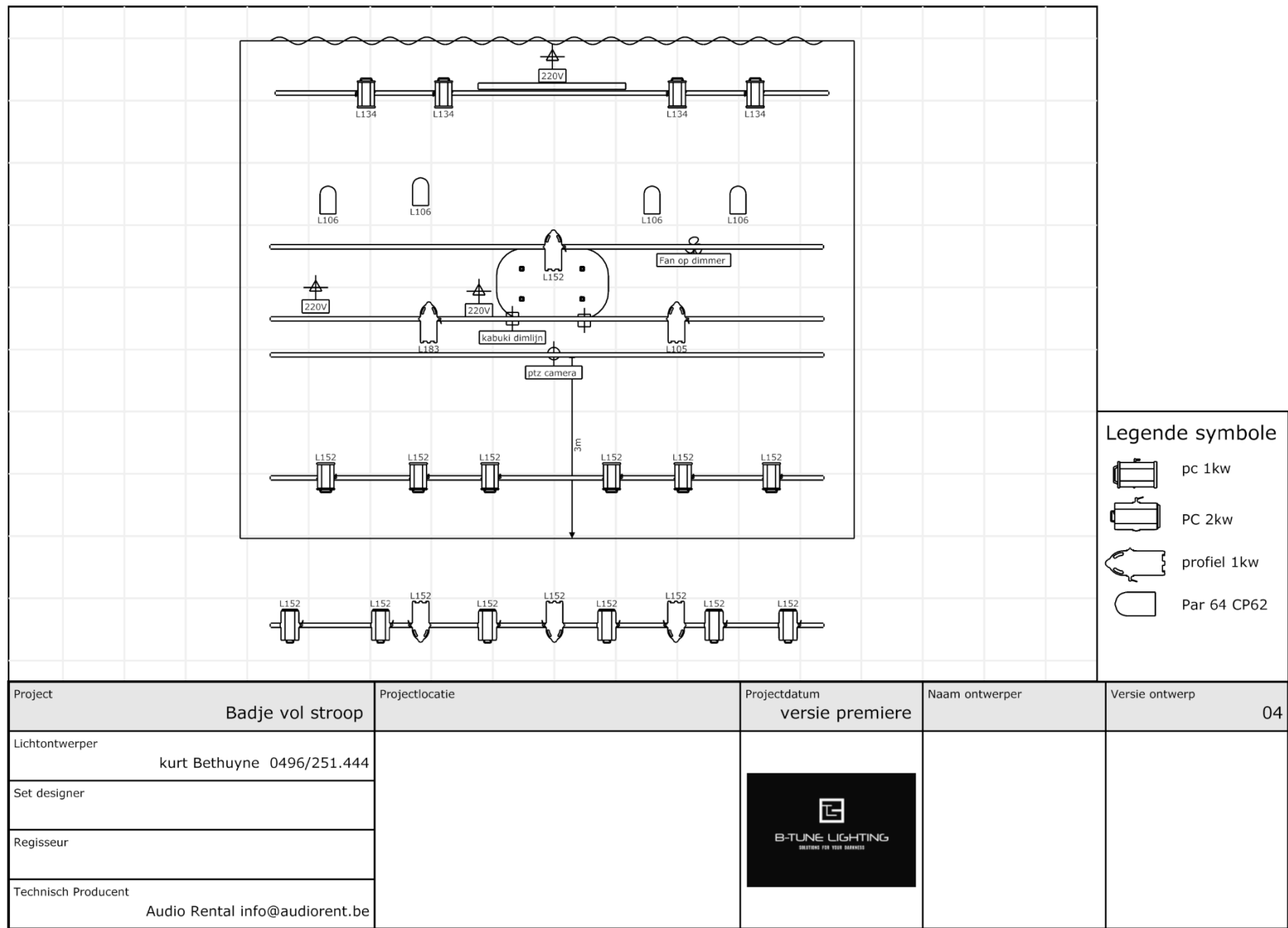
Techniek

Ditten Lerooij
info@audiorent.be
0475 76 67 80

Productie

Wencke Decock
wencke@5to9.be
0477 63 27 68

5. LICHTPLAN



Project	Badje vol stroop	Projectlocatie	Projectdatum	Naam ontwerper	Versie ontwerp
Lichtontwerper	kurt Bethuyne 0496/251.444		versie premiere		04
Set designer					
Regisseur					
Technisch Producent	Audio Rental info@audiorent.be				